

*jura*®



Istruzioni per l'uso GIGA 6



## La Sua GIGA 6

<b>Elementi di comando</b>	<b>4</b>
<b>Avvertenze importanti</b>	<b>6</b>
Usò conforme .....	6
Per la Sua sicurezza.....	6
<b>1 Operazioni preliminari e messa in servizio</b>	<b>11</b>
JURA su Internet .....	11
Comando tramite display con tecnologia touchscreen e Rotary Switch .....	11
Collocazione dell'apparecchio.....	12
Riempimento del contenitore di caffè in grani.....	12
Rilevazione della durezza dell'acqua .....	12
Prima messa in funzione .....	13
Collegamento del latte.....	15
Collegare l'accessorio (tramite collegamento radio).....	16
<b>2 Preparazione</b>	<b>17</b>
Possibilità di preparazione.....	18
Preparazione di specialità di caffè.....	18
Preparazione di due specialità di caffè .....	18
Preparazione di specialità di caffè con latte .....	19
Caffè Barista e lungo Barista.....	20
Caffè macinato.....	20
Acqua calda .....	21
<b>3 Funzionamento quotidiano</b>	<b>22</b>
Riempimento del serbatoio dell'acqua .....	22
Accendere l'apparecchio .....	22
Manutenzione quotidiana .....	23
Manutenzione regolare.....	23
Spegnere l'apparecchio .....	24
<b>4 Impostazioni permanenti in modalità di programmazione</b>	<b>25</b>
Impostazioni prodotto .....	26
Impostazione del grado di macinatura.....	29
Spegnimento automatico .....	29
Ora e data .....	30
Impostazione della durezza dell'acqua .....	30
Timer .....	31
Unità di misura quantità d'acqua / formato ora.....	32
Modalità di risparmio energetico .....	32
Lingua.....	33
Luminosità del display .....	33
Ripristino delle impostazioni di fabbrica .....	34
Modalità intelligente .....	34
Visualizzare i nomi dei prodotti.....	35
Visualizzazione di stati dei contatori e versione.....	36




<b>5</b>	<b>Manutenzione</b>	<b>37</b>
	Risciacquo dell'apparecchio .....	37
	Risciacquo automatico del sistema del latte.....	38
	Pulizia del sistema del latte.....	38
	Scomposizione e risciacquo dell'erogatore combinato .....	39
	Inserimento/sostituzione del filtro .....	41
	Pulizia dell'apparecchio.....	42
	Decalcificazione dell'apparecchio.....	44
	Pulizia del contenitore di caffè in grani.....	46
	Decalcificazione del serbatoio dell'acqua .....	47
<b>6</b>	<b>Segnalazioni sul display</b>	<b>48</b>
<b>7</b>	<b>Risoluzione di eventuali problemi</b>	<b>50</b>
<b>8</b>	<b>Trasporto e smaltimento conforme alle normative ambientali</b>	<b>52</b>
	Trasporto / svuotamento del sistema.....	52
	Smaltimento .....	52
<b>9</b>	<b>Dati tecnici</b>	<b>53</b>
<b>10</b>	<b>Indice alfabetico</b>	<b>54</b>
<b>11</b>	<b>Come contattare JURA / Avvertenze legali</b>	<b>60</b>

## Descrizione dei simboli adottati

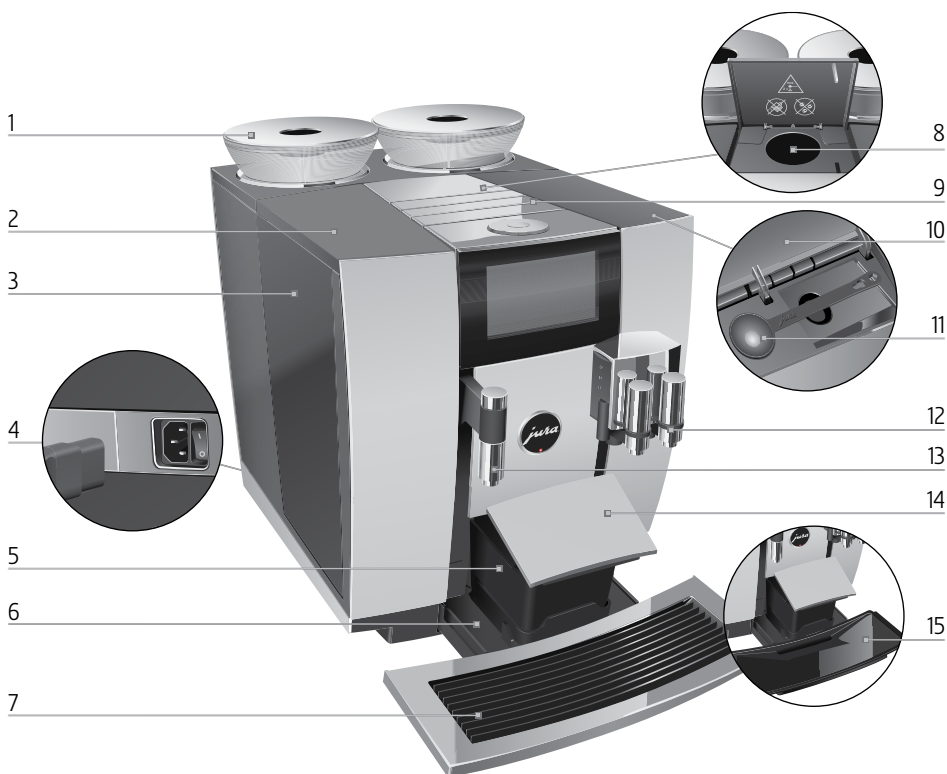
### Avvertenze

	<b>AVVERTENZA</b>	Osservare sempre scrupolosamente le informazioni evidenziate dai termini
	<b>ATTENZIONE</b>	ATTENZIONE o AVVERTENZA e da un pittogramma. La segnalazione <b>AVVERTENZA</b> indica il pericolo di possibili lesioni gravi; la segnalazione <b>ATTENZIONE</b> indica il pericolo di possibili lesioni lievi.
	<b>ATTENZIONE</b>	<b>ATTENZIONE</b> segnala situazioni che possono causare un danneggiamento all'apparecchio.

### Simboli adottati

	<b>Intervento richiesto.</b> Il simbolo segnala che l'utente deve eseguire un'operazione.
	<b>Consigli</b> e suggerimenti utili per renderle ancora più facile l'uso della GIGA.
	<b>Visualizzazione a display</b>

## Elementi di comando



- |   |  |    |   |
|---|--|----|---|
| 1 | Contenitore di caffè in grani con coperchio salva aroma                            | 8  | Scomparto di riempimento per caffè macinato           |
| 2 | Coperchio del serbatoio dell'acqua   | 9  | Alette di ventilazione (Venti Ports)                  |
| 3 | Serbatoio dell'acqua   | 10 | Coperchio del vano accessori                          |
| 4 | Interruttore di rete e cavo di rete innestabile (lato posteriore dell'apparecchio) | 11 | Cucchiaino dosatore per caffè macinato                |
| 5 | Contenitore dei fondi di caffè   | 12 | Erogatore combinato regolabile in altezza e larghezza |
| 6 | Vaschetta di raccolta acqua  | 13 | Erogatore dell'acqua calda regolabile in altezza      |
| 7 | Ripiano appoggia tazze   | 14 | Coperchio vaschetta di raccolta acqua (orientabile)   |
|   |  | 15 | Inserto per vaschetta di raccolta acqua               |



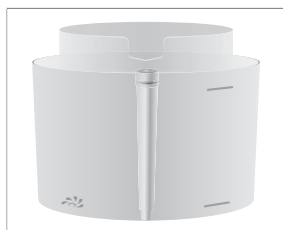
- |   |               |   |  |
|---|---------------|---|--|
| 1 | Rotary Switch | 2 | Interruttore di esercizio ON/OFF $\text{\textcircled{P}}$ (sotto il coperchio) |
|   |               | 3 | Display con tecnologia touchscreen   |



### Lato posteriore dell'apparecchio

- |   |  |   |  |
|---|--|---|--|
| 1 | Coperchio di servizio (apertura tramite pressione con un dito) | 3 | Saracinesca                                    |
| 2 | Fermo  | 4 | Interfaccia di servizio con JURA Smart Connect |

### Accessori



Recipiente per la pulizia del sistema del latte

## Avvertenze importanti

### Uso conforme

L'apparecchio è concepito e costruito per il solo uso domestico. Serve unicamente per la preparazione del caffè e per riscaldare latte ed acqua. Ogni altro utilizzo è da considerarsi improprio. La JURA Elektroapparate AG declina ogni responsabilità per conseguenze derivanti da un uso non conforme.

Leggere e osservare le presenti istruzioni per l'uso per intero prima di utilizzare l'apparecchio. Il diritto alla prestazione di garanzia viene a decadere in caso di danni o difetti che sono da ricondurre all'inosservanza delle istruzioni per l'uso. Conservare le presenti istruzioni per l'uso vicino all'apparecchio e consegnarle agli eventuali utilizzatori successivi.


### Per la Sua sicurezza

Si raccomanda di leggere con attenzione e attenersi scrupolosamente alle seguenti norme di sicurezza.



In questo modo si previene il pericolo di folgorazione:

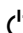
- Non mettere mai in funzione un apparecchio danneggiato o con il cavo di rete difettoso.
- Se si sospettano danneggiamenti all'apparecchio, ad esempio per via dell'odore di bruciato, scollegarlo immediatamente dalla rete e rivolgersi al servizio di assistenza JURA.
- Se il cavo di rete di questo apparecchio è danneggiato, dovrà essere sostituito tramite uno specifico cavo di rete disponibile direttamente presso JURA o presso un centro di assistenza autorizzato JURA.

- Assicurarsi che la GIGA e il cavo di rete non si trovino nelle vicinanze di superfici surriscaldate.
- Assicurarsi che il cavo di rete non venga schiacciato e non si usuri a contatto con spigoli vivi.
- Non aprire, né tentare mai di riparare da soli l'apparecchio. Non apportare modifiche all'apparecchio salvo quelle descritte in queste istruzioni per l'uso. L'apparecchio contiene componenti sotto tensione. L'apparecchio, una volta aperto, rappresenta un pericolo per l'incolumità delle persone. Eventuali riparazioni devono essere effettuate esclusivamente dai centri di assistenza autorizzati JURA, utilizzando pezzi di ricambio e accessori originali.
- Per scollegare l'apparecchio completamente e in modo sicuro dalla rete elettrica, spegnere la GIGA prima tramite l'interruttore di esercizio ON/OFF  e poi tramite l'interruttore di rete. Solo allora estrarre la spina dalla presa di rete.

In corrispondenza degli erogatori sono possibili scottature e ustioni:

- Collocare l'apparecchio fuori dalla portata dei bambini.
- Non toccare le parti calde dell'apparecchio. Servirsi delle apposite impugnature.
- Fare attenzione che l'erogatore combinato sia montato correttamente e sia pulito. In caso di montaggio scorretto o intasature, è possibile che si stacchino delle parti. Sussiste il pericolo che vengano ingerite.

Un apparecchio danneggiato non è sicuro e può provocare lesioni e incendi. Per prevenire danni, possibili lesioni e pericoli di incendio:

- Non lasciare mai penzolare liberamente il cavo di alimentazione. Il cavo di alimentazione può costituire causa d'inciampo o danneggiarsi.
- Proteggere la GIGA dagli agenti atmosferici quali pioggia, gelo e irraggiamento solare diretto.
- Non immergere mai in acqua la GIGA, il cavo e gli attacchi.
- Non inserire la GIGA e i suoi singoli componenti nella lavastoviglie.
- Per i modelli con ripiano appoggia tazze di vetro: non esporre il ripiano appoggia tazze di vetro a colpi e urti.
- Prima di effettuare interventi di pulizia, disattivare la GIGA con l'interruttore di esercizio ON/OFF . Pulire la GIGA sempre con un panno umido, ma mai bagnato, e proteggerla dagli schizzi d'acqua continui.
- Collegare l'apparecchio solo ad una tensione di rete corrispondente a quella indicata sulla targhetta. La targhetta dei dati tecnici è collocata sul lato inferiore della GIGA. Ulteriori dati tecnici sono riportati nelle presenti istruzioni per l'uso (vedi Capitolo 9 «Dati tecnici»).
- Collegare la GIGA direttamente alla presa domestica. In caso di impiego di prese multiple o prolunghe vi è pericolo di surriscaldamento.
- Utilizzare esclusivamente prodotti per la manutenzione originali JURA. I prodotti non



raccomandati espressamente da JURA possono danneggiare l'apparecchio.

- Non utilizzare detergenti alcalini, bensì solo un panno morbido e un detergente delicato.
- Non usare mai chicchi di caffè trattati con additivi o caramellati.
- Riempire il serbatoio dell'acqua esclusivamente con acqua fresca e fredda.
- In caso di assenza prolungata, spegnere l'apparecchio con l'interruttore di rete e rimuovere la spina dalla presa di rete.
- Non è ammessa l'esecuzione di lavori di pulizia e manutenzione da parte di bambini senza la supervisione da parte di una persona responsabile.
- Non consentire ai bambini di giocare con l'apparecchio.
- Tenere lontano dall'apparecchio i bambini al di sotto degli otto anni, ovvero sorvegliarli costantemente.
- I bambini a partire dagli otto anni possono usare l'apparecchio senza supervisione solamente se sono stati istruiti sull'uso in condizioni di sicurezza. I bambini devono essere in grado di individuare e comprendere possibili pericoli derivanti da un uso errato.

Le persone, inclusi i bambini, che a causa delle

- loro capacità fisiche, sensoriali o mentali o
- a causa della loro inesperienza o mancata conoscenza

non sono in grado di usare l'apparecchio in sicurezza, non possono usare l'apparecchio senza assistenza o supervisione da parte di una persona responsabile.

Per un uso sicuro della cartuccia filtro CLARIS Smart:

- Conservare le cartucce filtro fuori dalla portata dei bambini.
- Conservare le cartucce filtro nella confezione chiusa in un luogo asciutto.
- Proteggere le cartucce filtro dal calore e dall'irradiazione solare diretta.
- Non impiegare cartucce filtro danneggiate.
- Non aprire le cartucce filtro.

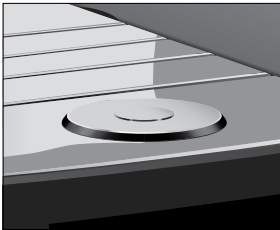
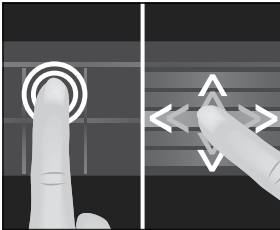
# 1 Operazioni preliminari e messa in servizio

## JURA su Internet

Visiti il nostro sito Internet. Le **istruzioni concise** relative al Suo apparecchio possono essere scaricate dal sito web di JURA ([www.jura.com](http://www.jura.com)). Inoltre troverà informazioni aggiornate ed utili sulla Sua GIGA e sul mondo del caffè.

Se dovesse avere bisogno di aiuto per l'uso del Suo apparecchio visiti il sito [www.jura.com/service](http://www.jura.com/service).

## Comando tramite display con tecnologia touchscreen e Rotary Switch






La GIGA può essere utilizzata in modo intuitivo e confortevole mediante il display con tecnologia touchscreen e il Rotary Switch.

- Display con tecnologia touchscreen: **toccare/far scorrere un dito**

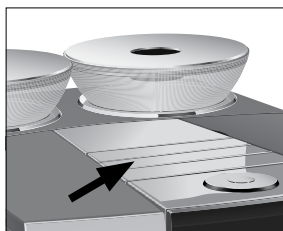
Toccare il display con un dito ad esempio per avviare una preparazione di caffè o eseguire varie impostazioni nella modalità di programmazione. Fare scorrere un dito sul display da sinistra verso destra o dall'alto verso il basso (o viceversa). In questo modo è possibile per esempio modificare le quantità nel corso della preparazione o passare da un'opzione di programma all'altra nella modalità di programmazione.

- Comando tramite **Rotary Switch**: utilizzare in aggiunta il Rotary Switch. Ruotandolo viene visualizzata la visualizzazione circolare dei prodotti. Consente inoltre di navigare attraverso le opzioni di programma nella modalità di programmazione e di modificare diverse impostazioni.

- Premendo il Rotary Switch si accede al **cockpit** della GIGA:
  - Nel cockpit sono presenti le due sezioni «Stato di manutenzione» e «Impostazione apparecchio» .
  - Se si rende necessario l'avvio di un programma di manutenzione, sul cockpit compare una segnalazione con sfondo rosso. Toccando tale segnalazione si accede direttamente al corrispondente programma di manutenzione. I programmi di manutenzione imminenti vengono segnalati dalla GIGA mediante una visualizzazione a barre della segnalazione.

- Altri simboli nel cockpit:
  - : Modalità filtro
  - ★: La «Modalità intelligente» è attivata (vedi Capitolo 4 «Impostazioni permanenti in modalità di programmazione – Modalità intelligente»).
  - : La GIGA è collegata con il refrigeratore per il latte Cool Control disponibile come opzione.
  - : La modalità di risparmio energetico è attiva.

## Collocazione dell'apparecchio



Adottare le seguenti precauzioni per la collocazione della GIGA:

- Collocare la GIGA su una superficie orizzontale, insensibile all'acqua.
- Collocare la GIGA in modo che sia protetta da surriscaldamento. Fare attenzione che le alette di ventilazione non siano coperte.

## Riempimento del contenitore di caffè in grani

### ATTENZIONE

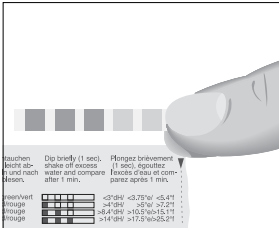
I chicchi di caffè trattati con additivi (ad es. zucchero) e il caffè macinato o liofilizzato danneggiano il macina caffè.

- ▶ Inserire nel contenitore di caffè in grani esclusivamente chicchi tostati di caffè non trattato.
- ▶ Togliere il coperchio salva aroma.
- ▶ Rimuovere dal contenitore di caffè in grani eventuali impurità o corpi estranei presenti.
- ▶ Versare i chicchi di caffè nel contenitore di caffè in grani e chiudere il coperchio salva aroma.

## Rilevazione della durezza dell'acqua

Nel corso della prima messa in funzione va impostata la durezza dell'acqua. Se non si conosce la durezza dell'acqua utilizzata, è possibile determinarla. A tal fine utilizzare la striscia Aquadur® per il test di durezza dell'acqua in dotazione.

- ▶ Tenere la striscia di test brevemente (per 1 secondo) sotto l'acqua corrente. Scuotere l'acqua in eccesso.
- ▶ Attendere circa 1 minuto.
- ▶ Determinare il grado di durezza dell'acqua in base alle colorazioni della striscia di test Aquadur® ed alla descrizione riportata sulla confezione.



## Prima messa in funzione

### ⚠ AVVERTENZA

Pericolo di folgorazione in caso di uso dell'apparecchio con il cavo di alimentazione danneggiato.

- ▶ Non mettere mai in funzione un apparecchio danneggiato o con il cavo di alimentazione difettoso.

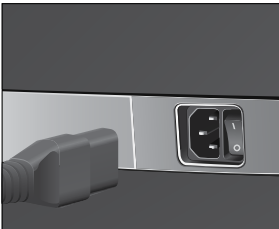
### ATTENZIONE


Latte, acqua minerale gassata o altri liquidi possono danneggiare il serbatoio dell'acqua o l'apparecchio.

- ▶ Riempire il serbatoio dell'acqua solo con acqua fresca e fredda.

**Condizione preliminare:** i contenitori di caffè in grani sono pieni.

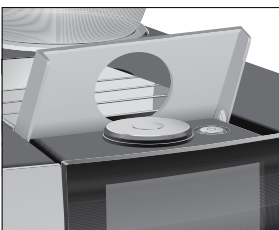
- ▶ Collegare il cavo di rete con l'apparecchio.
- ▶ Inserire la spina in una presa di rete.
- ▶ Accendere la GIGA tramite l'interruttore di rete.



- ▶ Aprire il coperchio con l'interruttore di esercizio ON/OFF.
- ▶ Premere l'interruttore di esercizio ON/OFF  per accendere la GIGA.

«Spachauswahl» / «Deutsch»

- i** Per visualizzare altre lingue, fare scorrere un dito dall'alto verso il basso (o viceversa) sulla lista di selezione, fino a selezionare la lingua desiderata (per es. «Italiano»).



## 1 Operazioni preliminari e messa in servizio

- ▶ Toccare «Memorizzare».  
Sul display appare per breve tempo «Memorizzato» per confermare l'impostazione.  
«Data»
- ▶ Inserire la data attuale (formato AAAA/MM/GG).
- ▶ Toccare «Memorizzare».  
«Formato tempo»
- ▶ Selezionare il formato ora («24 ore» o «AM / PM»).
- ▶ Toccare «Memorizzare».  
«Ora»
- ▶ Inserire l'ora attuale.
- ▶ Toccare «Memorizzare».  
«Durezza dell'acqua»

**i** Se non si conosce la durezza dell'acqua utilizzata, prima è necessario determinarla (vedi Capitolo 1 «Operazioni preliminari e messa in servizio – Rilevazione della durezza dell'acqua»).

- ▶ Fare scorrere un dito sul display per modificare l'impostazione della durezza dell'acqua, ad es. su «25 °dH».
- ▶ Toccare «Memorizzare».  
«Inserire il filtro»
- ▶ Collocare un recipiente sotto l'erogatore combinato e uno sotto l'erogatore dell'acqua calda.
- ▶ Estrarre il serbatoio dell'acqua e sciacquarlo con acqua fredda.
- ▶ Sollevare il supporto della cartuccia.
- ▶ Applicare la prolunga in dotazione per la cartuccia filtro sulla parte superiore della cartuccia filtro CLARIS Smart.
- ▶ Inserire nel serbatoio dell'acqua la cartuccia filtro munita di prolunga.
- ▶ Chiudere il supporto della cartuccia. Si dovrà udire lo scatto.
- ▶ Riempire il serbatoio dell'acqua con acqua fresca e fredda e riporlo in sede.

**i** L'apparecchio riconosce automaticamente che è appena stata inserita la cartuccia filtro.



«Funzionamento filtro» / «Memorizzato»

«Risciacquo del filtro in corso», l'acqua scorre direttamente nella vaschetta di raccolta acqua.

«Riempimento del sistema in corso», dall'erogatore combinato e dall'erogatore dell'acqua calda fuoriesce acqua.

«Svuotare la vaschetta di raccolta acqua»

- ▶ Svuotare la vaschetta di raccolta acqua e riporla in sede.
- ▶ Collocare un recipiente sotto l'erogatore combinato.

«Riscaldamento in corso»

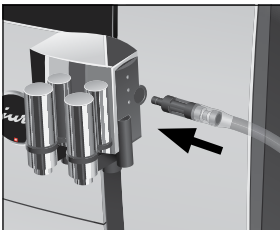
«Risciacquo dell'apparecchio in corso», «Risciacquo sistema del latte in corso». Il risciacquo si interrompe automaticamente. Viene visualizzata la schermata iniziale. La GIGA ora è pronta all'uso.

La cartuccia filtro CLARIS Smart comunica con la Sua GIGA tramite tecnologia RFID (banda di frequenza 13,56 MHz). Questo collegamento radio viene impiegato solo durante la preparazione per max. 3 secondi. La potenza massima di trasmissione è inferiore a 1 mW.

## Collegamento del latte

La Sua GIGA fornisce una schiuma di latte meravigliosamente soffice e cremosa con una consistenza ottimale. Il criterio principale per la schiumatura del latte è una temperatura del latte di 4–8 °C. Pertanto consigliamo l'impiego di un refrigeratore per il latte o di un contenitore per il latte.

- ▶ Collegare il tubo del latte all'erogatore combinato.
- ▶ Collegare l'altra estremità del tubo del latte a un contenitore per il latte o a un refrigeratore per il latte.



## Collegare l'accessorio (tramite collegamento radio)

La GIGA è equipaggiata con lo Smart Connect di JURA. Il dispositivo consente di collegare l'apparecchio via radio con un accessorio compatibile di JURA (per es. il frigorifero per il latte Cool Control).

Per questo collegamento radio viene impiegata una banda di frequenza di 2,4 GHz. La potenza massima di trasmissione è inferiore a 1 mW.

- i** Lo Smart Connect può essere protetto dall'accesso non autorizzato tramite un PIN. Attivate la funzione PIN tramite l'app di JURA. Maggiori informazioni sono disponibili su [www.jura.com/smartconnect](http://www.jura.com/smartconnect).
- i** Attenzione: tramite lo Smart Connect è possibile collegare alla macchina automatica solamente il Cool Control oppure solo l'app J.O.E.® di JURA, non entrambi contemporaneamente.

**Condizione preliminare:** viene visualizzata la schermata iniziale.

- ▶ Toccare « P ».  
«Impostazioni apparecchio»
- ▶ Toccare «Impostazioni apparecchio».  
«Spegnimento dopo»
- ▶ Fare scorrere un dito sul display finché al centro non viene visualizzato «Collegare accessorio».
- ▶ Toccare «Collegare accessorio».  
«Collegare accessorio»
- ▶ Seguire le istruzioni sul display per collegare l'accessorio alla GIGA.



## 2 Preparazione

### Nozioni di base per la preparazione:

- Durante la macinatura è possibile modificare l'intensità del caffè dei **singoli prodotti**. Per farlo fare scorrere il dito sul display e ruotare il Rotary Switch.
- Durante la preparazione, si possono variare le **quantità** preimpostate (ad esempio quantità d'acqua e di schiuma di latte). Per farlo fare scorrere il dito sul display e ruotare il Rotary Switch.
- È possibile interrompere la preparazione in qualsiasi momento. È sufficiente premere il pulsante «**Interruzione**» o il Rotary Switch.
- È possibile inserire tutti i prodotti impostati per default nella GIGA tra i preferiti in una posizione qualsiasi della schermata iniziale. Si possono ampliare e personalizzare le specialità di caffè desiderate tramite un nuovo nome del prodotto e impostazioni individuali (ad es. quantità e intensità del caffè) (vedi Capitolo 4 «Impostazioni permanenti in modalità di programmazione – Adeguare impostazioni prodotto»). Tenere presente che le descrizioni nei capitoli seguenti si riferiscono sempre alle impostazioni standard.
- La GIGA dispone di una «Modalità intelligente». Se questa modalità è attivata, dopo qualche tempo la successione dei prodotti sulla schermata iniziale viene adeguata alla frequenza della preparazione. Sulla schermata iniziale viene visualizzato un numero variabile di prodotti in funzione delle abitudini dell'utente. L'**asterisco** sul cockpit indica che è attivata la «Modalità intelligente».

Il caffè è buono caldo. Una tazza di porcellana fredda toglie calore e gusto alla bevanda. Pertanto Le consigliamo di preriscaldare le tazze, poiché il caffè può sviluppare tutto il suo aroma solamente in tazze preriscaldate. Può acquistare uno scaldatasse di JURA presso il Suo rivenditore specializzato.

## Possibilità di preparazione

La GIGA offre varie possibilità di preparare una specialità di caffè, latte o acqua calda.

**Preparazione tramite la schermata iniziale:** toccare semplicemente il prodotto desiderato visualizzato sulla schermata iniziale (pagina «●○» oppure «○●»).

**Preparazione tramite la visualizzazione circolare:** è possibile preparare più prodotti di quanti ne vengono visualizzati sulla schermata iniziale. Non appena viene ruotato il Rotary Switch, altri prodotti vengono visualizzati in una **visualizzazione circolare**. Ruotare il Rotary Switch o fare scorrere un dito sul display per selezionare il prodotto desiderato. Per avviare la preparazione, toccare il prodotto o premere il Rotary Switch.

- i** La visualizzazione circolare scompare automaticamente dopo 10 secondi se non viene avviata una preparazione.
- i** Nella visualizzazione circolare viene visualizzato sempre il prodotto selezionato per ultimo.

## Preparazione di specialità di caffè



**Esempio:** ecco come preparare un caffè.

**Condizione preliminare:** viene visualizzata la schermata iniziale (pagina «●○»).

- ▶ Collocare una tazza sotto l'erogatore combinato.
  - ▶ Toccare «Caffè».
- Inizia la preparazione. La quantità d'acqua preimpostata per il caffè scende nella tazza.
- La preparazione si interrompe automaticamente. La GIGA è di nuovo pronta all'uso.

## Preparazione di due specialità di caffè

**Esempio:** ecco come preparare **due espressi**.

**Condizione preliminare:** viene visualizzata la schermata iniziale (pagina «○●»).



- ▶ Collocare due tazze sotto l'erogatore combinato.
- ▶ Toccare «2 x espresso» per avviare la preparazione. Inizia la preparazione. La quantità d'acqua preimpostata per i caffè scende nelle tazze. La preparazione si interrompe automaticamente. La GIGA è di nuovo pronta all'uso.

## Preparazione di specialità di caffè con latte

La GIGA prepara latte macchiato, cappuccino, flat white e altre specialità di caffè con latte con la pressione di un pulsante. Non è necessario spostare il bicchiere o la tazza.

**Esempio:** ecco come preparare un latte macchiato (pagina «●○»).

**Condizione preliminare:** viene visualizzata la schermata iniziale. Il latte è collegato all'erogatore combinato.

- ▶ Collocare un bicchiere sotto l'erogatore combinato.
- ▶ Toccare «Latte macchiato».

«Latte macchiato», la quantità di latte e di schiuma di latte preimpostata scende nel bicchiere.

- i** Segue una breve pausa durante la quale il latte caldo si separa dalla schiuma di latte. In questo modo possono formarsi gli strati tipici del latte macchiato.

Inizia la preparazione del caffè. La quantità d'acqua preimpostata per l'espresso scende nel bicchiere. La preparazione si interrompe automaticamente. La GIGA è di nuovo pronta all'uso.

- i** 15 minuti dopo la preparazione il sistema del latte viene sciacquato automaticamente (vedi Capitolo 5 «Manutenzione – Risciacquo automatico del sistema del latte»). Dopo aver preparato del latte, collocare perciò sempre un contenitore sotto l'erogatore combinato.

Per fare in modo che il sistema del latte nell'erogatore combinato funzioni correttamente, è obbligatorio pulirlo **giornalmente** (vedi Capitolo 5 «Manutenzione – Pulizia del sistema del latte»).



## Caffè Barista e lungo Barista

Per le specialità «caffè Barista» e «lungo Barista», la GIGA combina il caffè in uno speciale metodo di preparazione con acqua calda. In questo modo si ottiene una specialità di caffè dal sapore intenso e particolarmente digeribile. La quantità di acqua aggiuntiva può essere modificata (vedi Capitolo 4 «Impostazioni permanenti in modalità di programmazione – Adeguare impostazioni prodotto»).

- i** La quantità d'acqua aggiuntiva non può essere modificata nel corso della preparazione.

## Caffè macinato

Grazie allo scomparto di riempimento per caffè macinato è possibile utilizzare un altro tipo di caffè, per esempio decaffeinato.

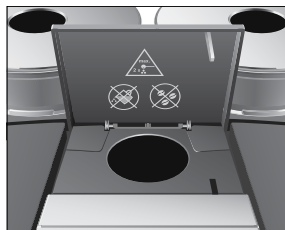
### Nozioni di base in merito al caffè macinato:

- Non inserire mai più di due cucchiai dosatori rasi di caffè macinato.
- Non usare mai caffè macinato troppo fine perché potrebbe ostruire il sistema ed il caffè verrebbe erogato solo a gocce.
- Se il caffè macinato introdotto è insufficiente, viene visualizzato «Caffè macinato insufficiente» e la GIGA interrompe la procedura.
- Preparare la specialità di caffè desiderata entro 1 minuto circa dall'introduzione del caffè macinato. Altrimenti la GIGA interrompe la procedura ed è di nuovo pronta all'uso.
- Tutte le specialità di caffè possono essere preparate con caffè macinato in questo stesso modo.

**Esempio:** ecco come preparare un caffè con caffè macinato.

**Condizione preliminare:** viene visualizzata la schermata iniziale.

- ▶ Collocare una tazza sotto l'erogatore combinato.
- ▶ Aprire il coperchio dello scomparto di riempimento per caffè macinato.  
**«Versare caffè macinato»**
- ▶ Versare un cucchiaino dosatore raso di caffè macinato nello scomparto di riempimento.
- ▶ Chiudere il coperchio dello scomparto di riempimento.  
Vengono visualizzate le specialità di caffè che possono essere preparate con caffè macinato.



- ▶ Toccare «Caffè».

Inizia la preparazione. «Caffè» e la quantità vengono visualizzati. La quantità d'acqua preimpostata per il caffè scende nella tazza.

La preparazione si interrompe automaticamente. La GIGA è di nuovo pronta all'uso.

## Acqua calda

La GIGA offre la possibilità di preparare diverse varianti di acqua calda:

- «Acqua calda»
- «Acqua per tè verde»

### ⚠ ATTENZIONE

Pericolo di scottature dovute a spruzzi di acqua calda.

- ▶ Evitare il contatto diretto con la pelle.

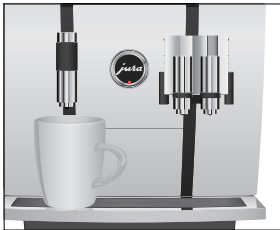
**Esempio:** ecco come preparare acqua per tè verde.

**Condizione preliminare:** viene visualizzata la schermata iniziale (pagina «○●»).

- ▶ Collocare una tazza sotto l'erogatore dell'acqua calda.
- ▶ Toccare «Acqua per tè verde».

«Acqua per tè verde», la quantità d'acqua preimpostata scende nella tazza.

La preparazione si interrompe automaticamente. La GIGA è di nuovo pronta all'uso.



## 3 Funzionamento quotidiano

### Riempimento del serbatoio dell'acqua

La manutenzione quotidiana dell'apparecchio e l'igiene nell'uso di latte, caffè e acqua sono fondamentali per un caffè sempre perfetto. Per tale motivo è necessario sostituire l'acqua **giornalmente**.

#### ATTENZIONE

Latte, acqua minerale gassata o altri liquidi possono danneggiare il serbatoio dell'acqua o l'apparecchio.

- ▶ Riempire il serbatoio dell'acqua solo con acqua fresca e fredda.

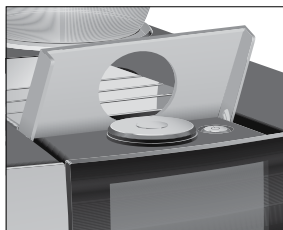



- ▶ Sollevare il coperchio del serbatoio dell'acqua.
- ▶ Estrarre il serbatoio dell'acqua e sciacquarlo con acqua fredda.
- ▶ Riempire il serbatoio dell'acqua con acqua fresca e fredda e riporlo in sede.
- ▶ Chiudere il coperchio del serbatoio dell'acqua.

### Accendere l'apparecchio

**Condizione preliminare:** la GIGA è stata accesa tramite l'interruttore di rete.

- ▶ Collocare un recipiente sotto l'erogatore combinato.



- ▶ Aprire il coperchio con l'interruttore di esercizio ON/OFF.
- ▶ Premere l'interruttore di esercizio ON/OFF  per accendere la GIGA.

«Benvenuti nel mondo di JURA»

«Riscaldamento in corso»

«Risciacquo dell'apparecchio in corso», il sistema viene sciacquato. Il risciacquo si interrompe automaticamente. La GIGA ora è pronta all'uso.

## Manutenzione quotidiana



Per assicurare il perfetto funzionamento della GIGA ed una qualità sempre ottimale del caffè, sono necessarie alcune operazioni quotidiane.

- ▶ Estrarre la vaschetta di raccolta acqua.
  - ▶ Svuotare il contenitore dei fondi di caffè e la vaschetta di raccolta acqua. Sciacquare entrambi con acqua calda.
- i** Svuotare il contenitore dei fondi di caffè sempre con l'apparecchio **acceso**. Solo in questo modo il contatore dei fondi di caffè viene riazzerato.
- i** L'inserito per la vaschetta di raccolta acqua, la vaschetta di raccolta acqua e il contenitore dei fondi di caffè sono idonei al lavaggio in lavastoviglie.
- ▶ Reinscrivere il contenitore dei fondi di caffè e la vaschetta di raccolta acqua.
  - ▶ Sciacquare il serbatoio dell'acqua con acqua pulita.
  - ▶ Pulire il sistema del latte nell'erogatore combinato (vedi Capitolo 5 «Manutenzione – Pulizia del sistema del latte»).
  - ▶ Rimuovere il tubo del latte e sciacquarlo a fondo sotto l'acqua corrente.
  - ▶ Scomporre e sciacquare l'erogatore combinato (vedi Capitolo 5 «Manutenzione – Scomposizione e risciacquo dell'erogatore combinato»).
  - ▶ Passare un panno morbido (per es. in microfibra) pulito e inumidito sulla superficie dell'apparecchio.
- i** Per consentire un'agevole pulizia del display, è possibile bloccarlo nella sezione «Stato di manutenzione» ❖ con l'opzione **«Blocca Display»**.

Informazioni sulla manutenzione della GIGA sono disponibili anche nella modalità di programmazione nella sezione «Stato di manutenzione» all'opzione **«Informazioni per la manutenzione»**.

## Manutenzione regolare

Eeguire le seguenti operazioni di manutenzione **regolarmente** oppure **secondo necessità**:

- Per ragioni igieniche consigliamo di sostituire il tubo del latte e l'erogatore del latte sostituibile a intervalli regolari (circa ogni 3 mesi). I pezzi di ricambio sono disponibili presso i rivende-

ditori specializzati. La GIGA è equipaggiata con il sistema del latte **HP2**.

- Pulire le pareti interne del serbatoio dell'acqua, ad esempio con una spazzola. Ulteriori informazioni sul serbatoio dell'acqua sono disponibili nelle presenti istruzioni per l'uso (vedi Capitolo 5 «Manutenzione – Decalcificazione del serbatoio dell'acqua»).
- Sul lato superiore e inferiore del ripiano appoggia tazze possono accumularsi residui di latte e caffè. In tal caso, pulire il ripiano appoggia tazze.

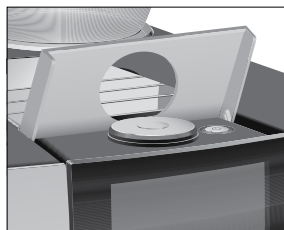
## Spegnere l'apparecchio


Allo spegnimento della GIGA si avvia automaticamente un ciclo di risciacquo se è stata preparata una specialità di caffè.

- i** Se è stato preparato del latte, l'apparecchio segnala anche la necessità di pulire il sistema del latte. In questo caso seguire le istruzioni sul display.

**Condizione preliminare:** viene visualizzata la schermata iniziale.

- ▶ Collocare un recipiente sotto l'erogatore combinato.




- ▶ Aprire il coperchio con l'interruttore di esercizio ON/OFF.
- ▶ Premere l'interruttore di esercizio ON/OFF .

«Risciacquo dell'apparecchio in corso», il sistema viene risciacquato. La procedura si interrompe automaticamente. La GIGA è disattivata.



## 4 Impostazioni permanenti in modalità di programmazione

Per accedere al cockpit, premere il Rotary Switch. Nella sezione «Impostazione apparecchio»  sono disponibili svariate possibilità di impostazione per la GIGA. Fare scorrere un dito sul display o ruotare il Rotary Switch per navigare tra le opzioni di programma e memorizzare in modo permanente le impostazioni desiderate. È possibile effettuare le seguenti impostazioni:

Opzione di programma	Descrizione
«Spegnimento dopo»	► Impostare il tempo dopo il quale la GIGA deve disattivarsi automaticamente.
«Ora», «Data»	► Impostare l'ora e la data per poter utilizzare la funzione timer della GIGA.
«Timer»	► Definire un tempo di accensione e di spegnimento per ogni singolo giorno della settimana.
«Regolazione macinatura»	► Adattare i gradi di macinatura di entrambi i macina caffè ai chicchi di caffè utilizzati.
«Risparmio energetico»	► Attivare la modalità di risparmio energetico.
«Modalità intelligente»	► Ordinare i prodotti sulla schermata iniziale conformemente alla frequenza della loro preparazione. Sulla schermata iniziale viene visualizzato un numero variabile di prodotti in funzione delle abitudini dell'utente.
«Nome del prodotto»	► Definire se i nomi dei prodotti devono essere visualizzati sulla schermata iniziale oppure se devono essere visibili solamente le immagini prodotto.
«Impostazione di fabbrica»	► Resetare l'apparecchio all'impostazione di fabbrica.
«Unità», «Formato tempo»	► Selezionare l'unità di misura per la quantità d'acqua e il formato ora.
«Display»	► Modificare la luminosità del display.
«Durezza dell'acqua»	► Impostare la durezza dell'acqua utilizzata.
«Selezione della lingua»	► Selezionare la lingua desiderata.

Opzione di programma	Descrizione
«Collegare accessorio» (Viene visualizzato solamente in caso di impiego dello Smart Connect di JURA.)	► Collegare la GIGA in modalità wireless all'accessorio di JURA o interrompere il collegamento.
«Svuotamento del sistema»	► Svuotare il sistema per prevenire danni dovuti al gelo durante il trasporto.
«Contatore preparazioni», «Contatore di manutenzione»	► Fornisce il riepilogo di tutti i prodotti preparati e consente di richiamare il numero dei programmi di manutenzione eseguiti.
«Versione»	Versione del software

### Impostazioni prodotto

Toccare per **ca. 2 secondi** un prodotto sulla **schermata iniziale** per passare alla panoramica delle relative possibilità di impostazione:

- «**Impostazioni prodotto**»: effettuare impostazioni personalizzate come intensità del caffè, quantità d'acqua ecc.
- «**Iniziali**» (oppure «**Nome del prodotto**»): modificare le iniziali (o il nome) del prodotto.
- «**Cancellare**»: cancellare il prodotto dalla schermata iniziale.
- «**Sostituire il prodotto**»: sostituire i prodotti sulla schermata iniziale con i propri preferiti.
- «**Copiare il prodotto**»: copiare un prodotto a piacere, per esempio per creare una variante con un nuovo nome del prodotto e impostazioni individuali.
- «**Raddoppiare il prodotto**» (non per acqua calda): creare un doppio prodotto della specialità desiderata.

**Adeguare impostazioni prodotto** È possibile effettuare le seguenti impostazioni permanenti per tutte le specialità di caffè nonché per latte e acqua calda:

Prodotto	Quantità	Altre impostazioni
«Espresso»	Acqua: 15 ml – 80 ml	Intensità del caffè (10 livelli), temperatura (bassa, normale, alta), macina caffè a sinistra e/o a destra (in %), nome del prodotto, cancellare/sostituire/copiare/raddoppiare prodotto
«Caffè»	Acqua: 25 ml – 240 ml	Intensità del caffè (10 livelli), temperatura (bassa, normale, alta), macina caffè a sinistra e/o a destra (in %), nome del prodotto, cancellare/sostituire/copiare/raddoppiare prodotto
«Caffè Barista», «Lungo Barista»	Acqua: 25 ml – 240 ml Acqua bypass: 0 ml – 240 ml	Intensità del caffè (10 livelli), temperatura (bassa, normale, alta), macina caffè a sinistra e/o a destra (in %), nome del prodotto, cancellare/sostituire/copiare/raddoppiare prodotto
«Espresso doppio»	Acqua: 30 ml – 160 ml (2 corse)	Intensità del caffè (10 livelli), temperatura (bassa, normale, alta), macina caffè a sinistra e/o a destra (in %), nome del prodotto, cancellare/sostituire/copiare prodotto
«Bricco di caffè»	Acqua: 25 ml – 240 ml Acqua bypass: 0 ml – 240 ml	Intensità del caffè (10 livelli), numero di corse (1–5), temperatura (bassa, normale, alta), macina caffè a sinistra e/o a destra (in %), nome del prodotto, cancellare/sostituire/copiare prodotto
«Cappuccino»	Acqua: 25 ml – 240 ml Schiuma di latte: 0 sec. – 120 sec.	Intensità del caffè (10 livelli), temperatura della schiuma di latte, temperatura (bassa, normale, alta), macina caffè a sinistra e/o a destra (in %), nome del prodotto, cancellare/sostituire/copiare/raddoppiare prodotto
«Latte macchiato»	Acqua: 25 ml – 240 ml Schiuma di latte: 0 sec. – 120 sec. Latte: 0 sec. – 120 sec. Pausa: 0 sec. – 60 sec.	Intensità del caffè (10 livelli), temperatura del latte e della schiuma di latte, temperatura (bassa, normale, alta), macina caffè a sinistra e/o a destra (in %), nome del prodotto, cancellare/sostituire/copiare/raddoppiare prodotto
«Macchiato», «Cortado»	Acqua: 15 ml – 80 ml Schiuma di latte: 0 sec. – 120 sec.	Intensità del caffè (10 livelli), temperatura della schiuma di latte, temperatura (bassa, normale, alta), macina caffè a sinistra e/o a destra (in %), nome del prodotto, cancellare/sostituire/copiare/raddoppiare prodotto

#### 4 Impostazioni permanenti in modalità di programmazione

Prodotto	Quantità	Altre impostazioni
«Flat White», «Caffèlatte»	Acqua: 25 ml – 240 ml Schiuma di latte: 0 sec. – 120 sec. Latte: 0 sec. – 120 sec.	Intensità del caffè (10 livelli), temperatura del latte e della schiuma di latte, temperatura (bassa, normale, alta), macina caffè a sinistra e/o a destra (in %), nome del prodotto, cancellare/sostituire/copiare/raddoppiare prodotto
«Porzione di latte», «Porzione di schiuma»	Schiuma di latte: 0 sec. – 120 sec. Latte: 0 sec. – 120 sec.	Temperatura del latte e della schiuma di latte, nome del prodotto, cancellare/sostituire/copiare/raddoppiare prodotto
«Acqua calda», «Acqua per tè verde»	Acqua: 25 ml – 450 ml	Temperatura (bassa, normale, alta), nome del prodotto, cancellare/sostituire/copiare prodotto
Doppi prodotti	Le quantità impostate del singolo prodotto vengono raddoppiate.	Temperatura (come per il singolo prodotto), macina caffè a sinistra e/o a destra (in %), nome del prodotto, cancellare/sostituire/copiare prodotto

Le impostazioni permanenti nella modalità di programmazione si effettuano sempre allo stesso modo.

**Esempio:** ecco come modificare l'intensità del caffè di un espresso.

**Condizione preliminare:** viene visualizzata la schermata iniziale.

- ▶ Toccare **per ca. 2 secondi** «Espresso» finché non viene visualizzata la panoramica delle possibili impostazioni.
- ▶ Toccare «**Impostazioni prodotto**».  
«Espresso»
- ▶ Fare scorrere un dito sul display finché al centro non viene visualizzato «**Intensità del caffè**».
- ▶ Muovere il dito verso sinistra o verso destra per modificare l'impostazione dell'intensità del caffè.
- ▶ Toccare «**Memorizzare**».
- ▶ Toccare «**Indietro**» per tornare alla schermata iniziale.


## Impostazione del grado di macinatura

L'opzione di programma «Regolazione macinatura» consente di adattare separatamente entrambi i macina caffè al grado di tostatura del proprio caffè.

La corretta impostazione del grado di macinatura è riconoscibile dal fatto che il caffè scende in modo uniforme dall'erogatore combinato. Si crea inoltre una crema fine e densa.

**Esempio:** ecco come modificare il grado di macinatura del macina caffè **destra**.

**Condizione preliminare:** viene visualizzata la schermata iniziale.


- ▶ Premere il Rotary Switch.
- ▶ Toccare il simbolo «Impostazione apparecchio» .  
«Spegnimento dopo»
- ▶ Ruotare il Rotary Switch finché non viene visualizzato «Regolazione macinatura».
- ▶ Premere il Rotary Switch.  
«Macina caffè sinistro»
- ▶ Toccare «Memorizzare».  
«Macina caffè destra»
- ▶ Ruotare il Rotary Switch per modificare l'impostazione.
- ▶ Toccare «Memorizzare».  
«Regolazione macinatura»
- ▶ Toccare più volte «Indietro», finché viene nuovamente visualizzata la schermata iniziale.

## Spegnimento automatico

Lo spegnimento automatico della GIGA consente di risparmiare energia. Se la funzione è attivata, la GIGA si spegne automaticamente dopo l'ultima operazione, una volta trascorso l'intervallo di tempo impostato.

Lo spegnimento automatico può essere impostato su 15 minuti, 30 minuti oppure 1-9 ore.

**Condizione preliminare:** viene visualizzata la schermata iniziale.

- ▶ Premere il Rotary Switch.
- ▶ Toccare il simbolo «Impostazione apparecchio» .  
«Spegnimento dopo»
- ▶ Toccare «Spegnimento dopo».

## 4 Impostazioni permanenti in modalità di programmazione

- ▶ Muovere il dito verso sinistra o verso destra per modificare lo spegnimento.
- ▶ Toccare «Memorizzare».  
«Spegnimento dopo»
- ▶ Toccare più volte «Indietro», finché viene nuovamente visualizzata la schermata iniziale.


## Ora e data

L'ora e la data sono già state impostate in occasione della prima messa in funzione. È possibile modificare quest'impostazione nelle impostazioni apparecchio (opzione di programma «Ora» e «Data»).

- i** Nel formato ora è possibile scegliere tra «24 ore» e «AM / PM» (vedi Capitolo 4 «Impostazioni permanenti in modalità di programmazione – Unità di misura quantità d'acqua / formato ora»).

**Esempio:** ecco come modificare l'ora.

**Condizione preliminare:** viene visualizzata la schermata iniziale.

- ▶ Premere il Rotary Switch.
- ▶ Toccare il simbolo «Impostazione apparecchio» .  
«Spegnimento dopo»
- ▶ Ruotare il Rotary Switch finché non viene visualizzato «Ora».
- ▶ Toccare «Ora».  
«Ora»
- ▶ Inserire l'ora attuale.
- ▶ Toccare «Memorizzare».  
«Ora»
- ▶ Toccare più volte «Indietro», finché viene nuovamente visualizzata la schermata iniziale.


## Impostazione della durezza dell'acqua

Quanto più calcarea è l'acqua, tanto più spesso dovrà essere decalcificata la GIGA. Per questa ragione è importante impostare il corretto grado di durezza dell'acqua.

La durezza dell'acqua è già stata impostata durante la prima messa in funzione. È possibile modificare quest'impostazione in qualsiasi momento.

È possibile impostare la durezza dell'acqua in continuo da 1 °dH a 30 °dH.

**Condizione preliminare:** viene visualizzata la schermata iniziale.

- ▶ Premere il Rotary Switch.
- ▶ Toccare il simbolo «Impostazione apparecchio» .  
«Spegnimento dopo»
- ▶ Ruotare il Rotary Switch finché non viene visualizzato «Durezza dell'acqua».
- ▶ Toccare «Durezza dell'acqua».  
«Durezza dell'acqua»
- ▶ Muovere il dito verso sinistra o verso destra per modificare l'impostazione.
- ▶ Toccare «Memorizzare».  
«Durezza dell'acqua»
- ▶ Toccare più volte «Indietro», finché viene nuovamente visualizzata la schermata iniziale.


## Timer

L'opzione di programma «Timer» consente di impostare un tempo di accensione e di spegnimento per tutti i giorni della settimana.

- i** Nel formato ora è possibile scegliere tra «24 ore» e «AM / PM» (vedi Capitolo 4 «Impostazioni permanenti in modalità di programmazione – Unità di misura quantità d'acqua / formato ora»).

**Esempio:** ecco come impostare che il **lunedì** la GIGA si accenda a un'ora definita dall'utente.

**Condizione preliminare:** viene visualizzata la schermata iniziale.

- ▶ Premere il Rotary Switch.
- ▶ Toccare il simbolo «Impostazione apparecchio» .  
«Spegnimento dopo»
- ▶ Ruotare il Rotary Switch finché non viene visualizzato «Timer».
- ▶ Toccare «Timer».  
«Timer»
- ▶ Toccare «Lunedì».  
«Accensione apparecchio»
- ▶ Inserire l'ora di accensione desiderata.
- ▶ Toccare «Memorizzare».  
«Spegnimento apparecchio»
- ▶ Toccare più volte «Indietro», finché viene nuovamente visualizzata la schermata iniziale.


## Unità di misura quantità d'acqua / formato ora

Nelle impostazioni apparecchio è possibile modificare l'unità di misura della quantità d'acqua e il formato ora:

- «Unità» («ml» / «oz»)
- «Formato tempo» («24 ore» / «AM / PM»)

**Esempio:** ecco come modificare l'unità di misura della quantità d'acqua da «ml» a «oz».

**Condizione preliminare:** viene visualizzata la schermata iniziale.

- ▶ Premere il Rotary Switch.
- ▶ Toccare il simbolo «Impostazione apparecchio» .  
«Spegnimento dopo»
- ▶ Ruotare il Rotary Switch finché non viene visualizzato «Unità».
- ▶ Toccare «Unità».  
«Unità»
- ▶ Muovere il dito verso sinistra o verso destra per modificare l'impostazione su «oz».
- ▶ Toccare «Memorizzare».  
«Unità»
- ▶ Toccare più volte «Indietro», finché viene nuovamente visualizzata la schermata iniziale.

## Modalità di risparmio energetico


L'opzione di programma «Risparmio energetico» consente di impostare una modalità di risparmio energetico:

- «1»
  - Poco dopo l'ultima preparazione la GIGA non riscalda più. Dopo ca. 5 minuti sul cockpit viene visualizzato il simbolo «ESM» (Energy Save Mode, E.S.M.®).
  - Prima della preparazione di una specialità di caffè, di una specialità di caffè con latte o di acqua calda, l'apparecchio deve riscaldarsi.
- «0»
  - Tutte le specialità di caffè, le specialità di caffè con latte nonché l'acqua calda possono essere preparate subito, senza tempi di attesa.

**Esempio:** ecco come disabilitare la modalità di risparmio energetico.

**Condizione preliminare:** viene visualizzata la schermata iniziale.




- ▶ Premere il Rotary Switch.
- ▶ Toccare il simbolo «Impostazione apparecchio» .  
«Spegnimento dopo»
- ▶ Ruotare il Rotary Switch finché non viene visualizzato «Risparmio energetico».
- ▶ Toccare «Risparmio energetico».  
«Risparmio energetico»
- ▶ Fare scorrere il dito sul regolatore e impostarlo su «0».
- ▶ Toccare «Memorizzare».  
«Risparmio energetico»
- ▶ Toccare più volte «Indietro», finché viene nuovamente visualizzata la schermata iniziale.

## Lingua

Questa opzione di programma consente di impostare la lingua della GIGA.

**Esempio:** ecco come modificare la lingua da «Italiano» a «English».


**Condizione preliminare:** viene visualizzata la schermata iniziale.

- ▶ Premere il Rotary Switch.
- ▶ Toccare il simbolo «Impostazione apparecchio» .  
«Spegnimento dopo»
- ▶ Ruotare il Rotary Switch finché non viene visualizzato «Selezione della lingua».
- ▶ Toccare «Selezione della lingua».  
«Selezione della lingua»
- ▶ Fare scorrere un dito sul display finché la lingua desiderata non viene visualizzata al centro, per es. «English».
- ▶ Toccare «Save».  
«Choose language»
- ▶ Toccare più volte «Back», finché non viene nuovamente visualizzata la schermata iniziale.

## Luminosità del display

L'opzione di programma «Display» consente di impostare la luminosità del display (in percentuale).

**Condizione preliminare:** viene visualizzata la schermata iniziale.


- ▶ Premere il Rotary Switch.
- ▶ Toccare il simbolo «Impostazione apparecchio» .  
«Spegnimento dopo»

- ▶ Ruotare il Rotary Switch finché non viene visualizzato «Display».
- ▶ Toccare «Display».
- ▶ Muovere il dito verso sinistra o verso destra per modificare l'impostazione.
- ▶ Toccare «Memorizzare».
- ▶ Toccare «Display».
- ▶ Toccare più volte «Indietro», finché viene nuovamente visualizzata la schermata iniziale.

### Ripristino delle impostazioni di fabbrica

L'opzione di programma «Impostazione di fabbrica» consente di resettare l'apparecchio alle impostazioni di fabbrica. **Tutte le impostazioni del cliente** (ad eccezione della «durezza dell'acqua») vengono resettate alle impostazioni di fabbrica. Subito dopo la GIGA si spegne.

**Condizione preliminare:** viene visualizzata la schermata iniziale.

- ▶ Premere il Rotary Switch.
  - ▶ Toccare il simbolo «Impostazione apparecchio» .
  - ▶ Ruotare il Rotary Switch finché non viene visualizzato «Impostazione di fabbrica».
  - ▶ Toccare «Impostazione di fabbrica».
  - ▶ Toccare «Impostazione di fabbrica» / «Si desidera ripristinare l'impostazione di fabbrica sull'apparecchio?»
  - ▶ Toccare «Sì».
- La GIGA è disattivata.


### Modalità intelligente

La GIGA dispone di una «Modalità intelligente». Se questa modalità è attivata, dopo qualche tempo la successione dei prodotti sulla schermata iniziale viene adeguata alla frequenza della preparazione. Sulla schermata iniziale viene visualizzato un numero variabile di prodotti in funzione delle abitudini dell'utente.

- i** L'asterisco sul cockpit indica che è attivata la «Modalità intelligente».

**Esempio:** ecco come **disattivare** la «Modalità intelligente».

**Condizione preliminare:** viene visualizzata la schermata iniziale.


- ▶ Premere il Rotary Switch.
- ▶ Toccare il simbolo «Impostazione apparecchio» .  
«Spegnimento dopo»
- ▶ Ruotare il Rotary Switch finché non viene visualizzato «Modalità intelligente».
- ▶ Toccare «Modalità intelligente».  
«Modalità intelligente»
- ▶ Fare scorrere il dito sul regolatore e impostarlo su «0».
- ▶ Toccare «Memorizzare».  
«Modalità intelligente»
- ▶ Toccare più volte «Indietro», finché viene nuovamente visualizzata la schermata iniziale.

## Visualizzare i nomi dei prodotti

Definire se i nomi dei prodotti devono essere visualizzati sulla schermata iniziale oppure se devono essere visibili solamente le immagini prodotto.

**Esempio:** ecco come **attivare** i nomi dei prodotti sulla schermata iniziale.

**Condizione preliminare:** viene visualizzata la schermata iniziale.

- ▶ Premere il Rotary Switch.
- ▶ Toccare il simbolo «Impostazione apparecchio» .  
«Spegnimento dopo»
- ▶ Ruotare il Rotary Switch finché non viene visualizzato «Nome del prodotto».
- ▶ Toccare «Nome del prodotto».  
«Nome del prodotto»
- ▶ Fare scorrere il dito sul regolatore e impostarlo su «1».
- ▶ Toccare «Memorizzare».  
«Nome del prodotto»
- ▶ Toccare più volte «Indietro», finché viene nuovamente visualizzata la schermata iniziale.


## Visualizzazione di stati dei contatori e versione

Nella modalità di programmazione è possibile consultare le seguenti informazioni:

- «Contatore preparazioni»: quantità di specialità di caffè e acqua calda erogate.
- «Contatore di manutenzione»: quantità di programmi di manutenzione eseguiti (pulizia, decalcificazione, ecc.)
- «Versione»: Versione del software

**Esempio:** ecco come visualizzare la quantità di specialità di caffè preparate.

**Condizione preliminare:** viene visualizzata la schermata iniziale.

- ▶ Premere il Rotary Switch.
- ▶ Toccare il simbolo «Impostazione apparecchio» .
- ▶ Ruotare il Rotary Switch finché non viene visualizzato «Contatore preparazioni».
- ▶ Toccare «Contatore preparazioni».
- ▶ Toccare «1/3» o ruotare il Rotary Switch per visualizzare la quantità di ulteriori prodotti.
- ▶ Toccare più volte «Indietro», finché viene nuovamente visualizzata la schermata iniziale.

## 5 Manutenzione

### Nozioni di base per la manutenzione:

- Per accedere al cockpit, premere il Rotary Switch. Questo è costituito dalla sezione «Stato di manutenzione» ⚙️ e dalla sezione «Impostazione apparecchio» ⚙️. La manutenzione della GIGA si effettua dalla sezione «Stato di manutenzione» ⚙️.
  - Se si rende necessario l'avvio di un programma di manutenzione, sul cockpit compare una segnalazione con sfondo rosso. Toccando tale segnalazione o premendo il Rotary Switch si accede direttamente al relativo programma di manutenzione. Se devono essere eseguiti più programmi di manutenzione, compaiono più segnalazioni con sfondo rosso. I programmi di manutenzione imminenti vengono segnalati dalla GIGA mediante una visualizzazione a barre della segnalazione.
  - Sulla schermata iniziale, tramite il simbolo ⚙️ viene segnalata la necessità di eseguire una pulizia, una decalcificazione o una sostituzione del filtro. Per avviare il programma di manutenzione, toccare il simbolo ⚙️ o premere il Rotary Switch.
- i** Eseguire il relativo programma di manutenzione non appena la macchina lo richiede.
- i** Per ragioni d'igiene, eseguire la pulizia del sistema del latte **giornalmente** se è stato preparato del latte.

### Risciacquo dell'apparecchio



È possibile avviare manualmente il ciclo di risciacquo in qualsiasi momento.

**Condizione preliminare:** viene visualizzata la schermata iniziale.

- ▶ Collocare un recipiente sotto l'erogatore combinato.
- ▶ Premere il Rotary Switch.
- ▶ Toccare il simbolo ⚙️.
- ▶ Ruotare il Rotary Switch finché non viene visualizzato al centro «Risciacquo».
- ▶ Toccare «Risciacquo» per avviare il ciclo di risciacquo. «Risciacquo dell'apparecchio in corso», «Risciacquo sistema del latte in corso», dall'erogatore combinato fuoriesce acqua. Il risciacquo si interrompe automaticamente. La GIGA è di nuovo pronta all'uso.

## Risciacquo automatico del sistema del latte

**15 minuti** dopo ogni preparazione di latte, il sistema del latte viene sciacquato **automaticamente**. Dopo aver preparato del latte, collocare perciò sempre un contenitore sotto l'erogatore combinato.

## Pulizia del sistema del latte

Affinché il sistema del latte nell'erogatore combinato funzioni correttamente, è obbligatorio pulirlo **giornalmente** se è stato utilizzato per preparare il latte.

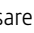
### ATTENZIONE

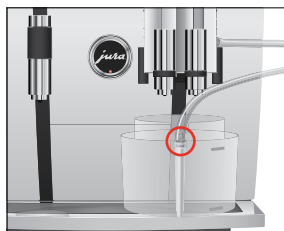
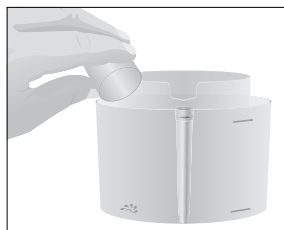
L'uso di detersivi non idonei può causare danni all'apparecchio e lasciare residui nell'acqua.

- ▶ Usare solo prodotti per la manutenzione originali JURA.

- i** Il detersivo per il sistema del latte JURA è in vendita presso i rivenditori specializzati.
- i** Per la pulizia del sistema del latte utilizzare il contenitore in dotazione.

**Condizione preliminare:** viene visualizzata la schermata iniziale.

- ▶ Premere il Rotary Switch.
- ▶ Toccare «Pulizia sistema del latte».
- ▶ Toccare «Avanti».  
«Detergente per pulizia sistema del latte» / «Collegare il tubo latte»
- ▶ Rimuovere il tubo del latte dal contenitore per il latte o dal refrigeratore per il latte.
- ▶ Versare nella parte anteriore del contenitore (contrassegnata con ) una quantità di detersivo per il sistema del latte fino al **contrassegno inferiore**.
- ▶ Riempire quindi d'acqua il contenitore fino al **contrassegno superiore**.
- ▶ Collocare il contenitore sotto l'erogatore combinato e collegare il tubo del latte al contenitore.
- i** Per poter collegare correttamente il tubo del latte al contenitore, il tubo del latte deve essere dotato di un raccordo.

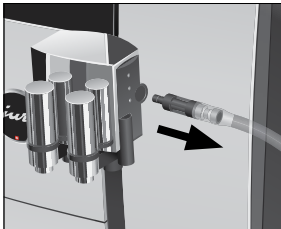


- ▶ Toccare «Avvio».  
«Pulizia del sistema del latte in corso», l'erogatore combinato e il tubo del latte vengono puliti.  
La procedura si interrompe, «Acqua per pulizia sistema del latte» / «Collegare il tubo latte»
- ▶ Sciacquare a fondo il contenitore e riempire di acqua fresca la parte anteriore fino al **contrassegno superiore**.
- ▶ Collocare il contenitore sotto l'erogatore combinato e collegare il tubo del latte al contenitore.
- ▶ Toccare «Avanti».  
«Pulizia del sistema del latte in corso»  
La procedura si interrompe automaticamente. La GIGA è di nuovo pronta all'uso.

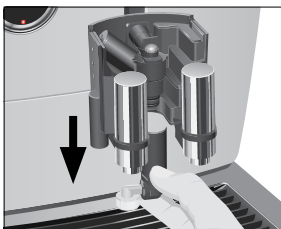
### Scomposizione e risciacquo dell'erogatore combinato

Per fare in modo che l'erogatore combinato funzioni correttamente e per motivi igienici, è obbligatorio scomporlo e sciacquarlo **giornalmente** se è stato utilizzato per preparare il latte.

- ▶ Rimuovere il tubo del latte e sciacquarlo a fondo sotto l'acqua corrente.

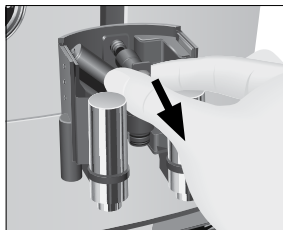


- ▶ Premere gli elementi di sblocco ed estrarre il coperchio dell'erogatore combinato verso l'alto.

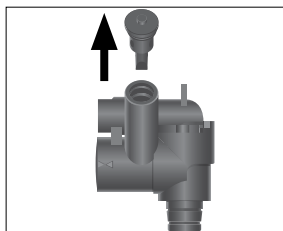


- ▶ Estrarre verso il basso con cautela la parte inferiore del sistema del latte.

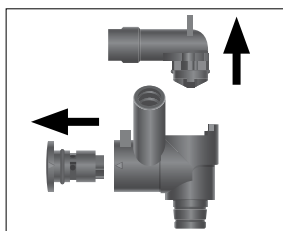
## 5 Manutenzione



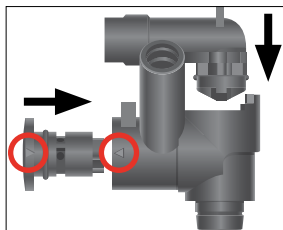
- ▶ Estrarre il sistema del latte dall'erogatore combinato.



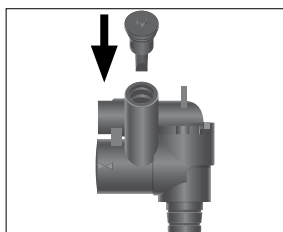
- ▶ Rimuovere la presa d'aria.



- ▶ Scomporre il sistema del latte nei suoi singoli componenti.
- ▶ Sciacquare tutte le parti sotto l'acqua corrente. In caso di residui di latte incrostati, immergere innanzitutto i singoli componenti in una soluzione composta da 250 ml di acqua fredda e dall'equivalente di un tappo dosatore di detergente per il sistema del latte JURA. Sciacquare quindi a fondo i singoli componenti.

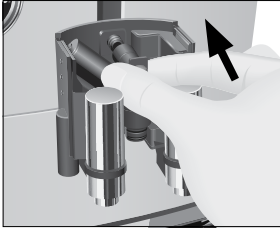


- ▶ Riasssemblare il sistema del latte. Prestare attenzione alle frecce (cerchiate in rosso nella figura) sui singoli componenti.

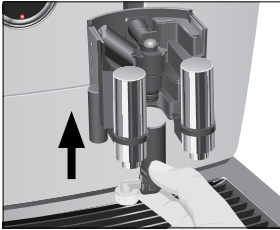


- ▶ Inserire in sede la presa d'aria.

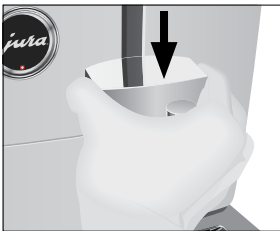




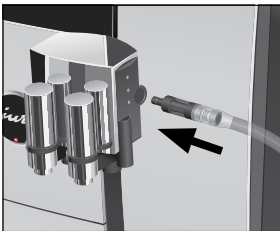
- ▶ Reinserire i singoli componenti assemblati nell'erogatore combinato e premere finché sono montati saldamente.



- ▶ Applicare la parte inferiore del sistema del latte dal basso sulla parte già inserita.



- ▶ Applicare il coperchio dell'erogatore combinato. Si dovrà udire uno scatto.



- ▶ Collegare il tubo del latte all'erogatore combinato.

### Inserimento/sostituzione del filtro

La GIGA non richiede più alcuna decalcificazione se si utilizza la cartuccia filtro CLARIS Smart.

- i** Non appena la cartuccia filtro esaurisce la sua efficacia (in funzione della durezza dell'acqua impostata), la GIGA richiede una sostituzione del filtro.
- i** Le cartucce filtro CLARIS Smart sono in vendita presso i rivenditori specializzati.



**Condizione preliminare:** il simbolo ☼ viene visualizzato sulla schermata iniziale (se si utilizza già un filtro).

- ▶ Premere il Rotary Switch.  
La segnalazione «Sostituzio. filtro» è accesa (colore rosso).
- ▶ Estrarre il serbatoio dell'acqua e svuotarlo.
- ▶ Sollevare il supporto della cartuccia e rimuovere la vecchia cartuccia filtro CLARIS Smart e la prolunga.
- ▶ Applicare la prolunga per la cartuccia filtro sulla parte superiore di una **nuova** cartuccia filtro CLARIS Smart.
- ▶ Inserire nel serbatoio dell'acqua la cartuccia filtro munita di prolunga.
- ▶ Chiudere il supporto della cartuccia. Si dovrà udire lo scatto.
- ▶ Riempire il serbatoio dell'acqua con acqua fresca e fredda e riporlo in sede.

**i** L'apparecchio riconosce automaticamente che è appena stata inserita/sostituita la cartuccia filtro.

«Funzionamento filtro» / «Memorizzato»

«Risciacquo del filtro in corso», l'acqua scorre direttamente nella vaschetta di raccolta acqua.

«Svuotare la vaschetta di raccolta acqua»

- ▶ Svuotare la vaschetta di raccolta acqua e il contenitore dei fondi di caffè e riporli in sede.  
Viene visualizzata la schermata iniziale. La GIGA è di nuovo pronta all'uso.

La cartuccia filtro CLARIS Smart comunica con la Sua GIGA tramite tecnologia RFID (banda di frequenza 13,56 MHz). Questo collegamento radio viene impiegato solo durante la preparazione per max. 3 secondi. La potenza massima di trasmissione è inferiore a 1 mW.

## Pulizia dell'apparecchio

Dopo 180 preparazioni o 80 risciacqui all'accensione, la GIGA richiede una pulizia.

### ATTENZIONE

L'uso di detergenti non idonei può causare danni all'apparecchio e lasciare residui nell'acqua.

- ▶ Usare solo prodotti per la manutenzione originali JURA.

- i** Il programma per la pulizia dura circa 20 minuti.
- i** Non interrompere il programma per la pulizia per non pregiudicare l'efficacia della pulizia.
- i** Le pastiglie per la pulizia JURA sono in vendita presso i rivenditori specializzati.

**Condizione preliminare:** sulla schermata iniziale viene visualizzato il simbolo ☼.

- ▶ Premere il Rotary Switch.  
La segnalazione «Pulizia» è accesa (colore rosso).
- ▶ Toccare «Pulizia».
- ▶ Toccare «Avvio».  
«Svuotare fondi di caffè»
- ▶ Svuotare la vaschetta di raccolta acqua e il contenitore dei fondi di caffè e riporli in sede.  
«Premere il Rotary Switch»
- ▶ Collocare un recipiente sotto l'erogatore combinato.
- ▶ Premere il Rotary Switch.  
«Pulizia dell'apparecchio in corso», dall'erogatore combinato fuoriesce acqua.  
La procedura si interrompe, «Inserire una pastiglia per la pulizia».
- ▶ Aprire il coperchio dello scomparto di riempimento per caffè macinato.
- ▶ Introdurre una pastiglia per la pulizia JURA nello scomparto di riempimento.
- ▶ Chiudere il coperchio dello scomparto di riempimento.  
«Premere il Rotary Switch»
- ▶ Premere il Rotary Switch.  
«Pulizia dell'apparecchio in corso», dall'erogatore combinato fuoriesce acqua a più riprese.  
La procedura si interrompe automaticamente.  
«Svuotare fondi di caffè»
- ▶ Svuotare la vaschetta di raccolta acqua e il contenitore dei fondi di caffè e riporli in sede.  
La pulizia è terminata. Viene visualizzata la schermata iniziale.



## Decalcificazione dell'apparecchio

Nella GIGA si formano incrostazioni di calcare dovute all'uso e l'apparecchio richiede automaticamente una decalcificazione. Le incrostazioni di calcare dipendono dal grado di durezza dell'acqua.

- i** Se si utilizza una cartuccia filtro CLARIS Smart, non appare nessuna richiesta di decalcificare l'apparecchio.

**⚠ ATTENZIONE** I prodotti per la decalcificazione possono provocare irritazioni se entrano in contatto con la pelle e con gli occhi.

- ▶ Evitare il contatto con la pelle e con gli occhi.
- ▶ Rimuovere il prodotto per la decalcificazione sciacquando con acqua pulita. In caso di contatto con gli occhi, consultare un medico.

**ATTENZIONE** L'uso di prodotti per la decalcificazione non idonei può causare danni all'apparecchio e lasciare residui nell'acqua.

- ▶ Usare solo prodotti per la manutenzione originali JURA.

**ATTENZIONE** L'interruzione della procedura di decalcificazione può causare danni all'apparecchio.

- ▶ Eseguire la decalcificazione per intero.

**ATTENZIONE** Non possono essere esclusi danni alle superfici sensibili (ad es. marmo), se queste entrano in contatto con il prodotto per la decalcificazione.

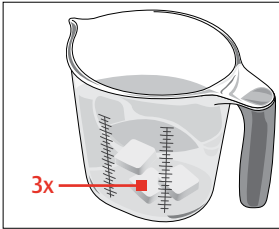
- ▶ Rimuovere subito eventuali schizzi.

**i** Il programma di decalcificazione dura circa 45 minuti.

**i** Le pastiglie per la decalcificazione JURA sono in vendita presso i rivenditori specializzati.

**Condizione preliminare:** sulla schermata iniziale viene visualizzato il simbolo ☼.

- ▶ Premere il Rotary Switch.  
La segnalazione «Decalcificazione» è accesa (colore rosso).
- ▶ Toccare «Decalcificazione».
- ▶ Toccare «Avvio».  
«Svuotare la vaschetta di raccolta acqua»
- ▶ Svuotare la vaschetta di raccolta acqua e il contenitore dei fondi di caffè e riporli in sede.  
«Riempire prodotto per la decalcifica»



- ▶ Estrarre il serbatoio dell'acqua e svuotarlo.
- ▶ Sciogliere completamente 3 pastiglie per la decalcificazione JURA in un recipiente contenente 600 ml d'acqua. Ciò può richiedere alcuni minuti.
- ▶ Versare la soluzione nel serbatoio dell'acqua **vuoto** e riporlo in sede.

«Premere il Rotary Switch»



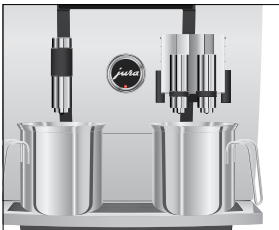
- ▶ Collocare un recipiente sotto l'erogatore combinato e uno sotto l'erogatore dell'acqua calda.
- ▶ Premere il Rotary Switch.

«Decalcificazione in corso», scorre acqua a più riprese direttamente nella vaschetta di raccolta acqua sia dall'erogatore dell'acqua calda che dall'erogatore combinato.

La procedura si interrompe, «Svuotare la vaschetta di raccolta acqua».

- ▶ Svuotare la vaschetta di raccolta acqua e il contenitore dei fondi di caffè e riporli in sede.

«Riempire il serbatoio dell'acqua»



- ▶ Svuotare i recipienti e ricollocarli sotto l'erogatore combinato e sotto l'erogatore dell'acqua calda.

- ▶ Estrarre il serbatoio dell'acqua e sciacquarlo a fondo.

- ▶ Riempire il serbatoio dell'acqua con acqua fresca e fredda e riporlo in sede.

«Premere il Rotary Switch»

- ▶ Premere il Rotary Switch.

«Decalcificazione in corso», il ciclo di decalcificazione prosegue. Scorre acqua a più riprese direttamente nella vaschetta di raccolta acqua e sia dall'erogatore dell'acqua calda che dall'erogatore combinato.

«Svuotare la vaschetta di raccolta acqua»


- ▶ Svuotare la vaschetta di raccolta acqua e il contenitore dei fondi di caffè e riporli in sede.

La decalcificazione è terminata. Viene visualizzata la schermata iniziale.

**i** In caso di interruzione imprevista della procedura di decalcificazione, sciacquare a fondo il serbatoio dell'acqua.

## Pulizia del contenitore di caffè in grani

I chicchi di caffè possono essere ricoperti da una sottile pellicola di grasso che si deposita sulle pareti dei contenitori di caffè in grani. Per evitare che questi residui alterino la qualità del caffè, si raccomanda di pulire periodicamente i contenitori di caffè in grani.

- ▶ Premere l'interruttore di esercizio ON/OFF  per spegnere la GIGA.
- ▶ Spegner l'apparecchio mediante l'interruttore di rete.
- ▶ Aprire il coperchio di servizio sul lato posteriore dell'apparecchio premendo al di sopra del logo JURA.
- ▶ Spingere indietro completamente la saracinesca rossa per chiudere il contenitore di caffè in grani.



- ▶ Ruotare il fermo blu verso l'esterno.
- ▶ Estrarre il contenitore di caffè in grani.
- ▶ Togliere il coperchio salva aroma.
- ▶ Svuotare il contenitore di caffè in grani.
- ▶ Pulire il contenitore di caffè in grani con un panno morbido e asciutto.
- ▶ Inserire in sede il contenitore di caffè in grani.
- ▶ Ruotare il fermo blu verso l'interno.
- ▶ Tirare completamente in avanti la saracinesca rossa.
- ▶ Riapplicare il coperchio di servizio e fissarlo premendo al di sopra del logo JURA. Si dovrà udire uno scatto.
- ▶ Versare i chicchi di caffè nel contenitore di caffè in grani e chiudere il coperchio salva aroma.

## Decalcificazione del serbatoio dell'acqua

Nel serbatoio dell'acqua possono formarsi incrostazioni di calcare. Si raccomanda di decalcificare periodicamente il serbatoio dell'acqua per assicurarne il corretto funzionamento.

- ▶ Rimuovere il serbatoio dell'acqua.
- ▶ Se si utilizza una cartuccia filtro CLARIS Smart, rimuoverla.
- ▶ Sciogliere 3 pastiglie per la decalcificazione JURA nel serbatoio dell'acqua pieno.
- ▶ Lasciare riposare il serbatoio dell'acqua con la soluzione di decalcificazione per alcune ore (per esempio durante l'intera notte).
- ▶ Svuotare il serbatoio dell'acqua e sciacquarlo a fondo.
- ▶ Se si utilizza una cartuccia filtro CLARIS Smart, riporla in sede.
- ▶ Riempire il serbatoio dell'acqua con acqua fresca e fredda e riporlo in sede.

## 6 Segnalazioni sul display

### Segnalazioni sulla schermata iniziale

Segnalazione	Causa/conseguenza	Rimedio
«Riempire il serbatoio dell'acqua»	Il serbatoio dell'acqua è vuoto. La preparazione non è possibile.	► Riempire il serbatoio dell'acqua (vedi Capitolo 3 «Funzionamento quotidiano – Riempimento del serbatoio dell'acqua»).
«Svuotare fondi di caffè» / «Svuotare la vaschetta di raccolta acqua»	Il contenitore dei fondi di caffè è pieno. / La vaschetta di raccolta acqua è piena. La preparazione non è possibile.	► Svuotare il contenitore dei fondi di caffè e la vaschetta di raccolta acqua (vedi Capitolo 3 «Funzionamento quotidiano – Manutenzione quotidiana»).
«Chiudere lo sportello anteriore»	Il coperchio del contenitore dei fondi di caffè è aperto. La preparazione non è possibile.	► Chiudere il coperchio.
«Manca la vaschetta di raccolta acqua»	La vaschetta di raccolta acqua non è inserita correttamente o manca del tutto. La preparazione non è possibile.	► Inserire in sede la vaschetta di raccolta acqua.
«Riempire contenitore di caffè in grani a sinistra» / «Riempire contenitore di caffè in grani a destra»	Un contenitore di caffè in grani è vuoto. Non è possibile preparare specialità di caffè per le quali sono necessari chicchi di caffè da questo contenitore di caffè in grani. È possibile la preparazione di acqua calda o di latte.	► Riempire il contenitore di caffè in grani (vedi Capitolo 1 «Operazioni preliminari e messa in servizio – Riempimento del contenitore di caffè in grani»).
«Caffè macinato insufficiente»	Il caffè macinato introdotto è insufficiente; la GIGA interrompe la procedura.	► In occasione della seguente preparazione, introdurre più caffè macinato (vedi Capitolo 2 «Preparazione – Caffè macinato»).
«Manca il coperchio di servizio»	Il coperchio di servizio sul lato posteriore dell'apparecchio non è applicato. La preparazione non è possibile.	► Applicare il coperchio di servizio.
«Manca l'erogatore»	Il coperchio dell'erogatore combinato non è applicato.	► Applicare correttamente il coperchio dell'erogatore combinato.



## Segnalazioni sul cockpit

Segnalazione	Causa/conseguenza	Rimedio
«Pulizia sistema del latte»	La GIGA richiede una pulizia del sistema del latte.	► Eseguire la pulizia del sistema del latte (vedi Capitolo 5 «Manutenzione – Pulizia del sistema del latte»).
«Sostituzio. filtro»	La cartuccia filtro ha esaurito la sua efficacia. La GIGA richiede una sostituzione del filtro.	► Sostituire la cartuccia filtro CLARIS Smart (vedi Capitolo 5 «Manutenzione – Inserimento/sostituzione del filtro»).
«Pulizia»	La GIGA richiede una pulizia.	► Eseguire la pulizia (vedi Capitolo 5 «Manutenzione – Pulizia dell'apparecchio»).
«Decalcificazione»	La GIGA richiede una decalcificazione.	► Eseguire una decalcificazione (vedi Capitolo 5 «Manutenzione – Decalcificazione dell'apparecchio»).
«Svuotare fondi di caffè»	Il contenitore dei fondi di caffè è pieno.	Svuotare il contenitore dei fondi di caffè (vedi Capitolo 3 «Funzionamento quotidiano – Manutenzione quotidiana»).

## 7 Risoluzione di eventuali problemi

Problema	Causa/conseguenza	Rimedio
Durante la schiumatura del latte si crea troppa poca schiuma oppure il latte spruzza fuori dall'erogatore combinato.	L'erogatore combinato è sporco.	<ul style="list-style-type: none"> <li>▶ Pulire il sistema del latte nell'erogatore combinato (vedi Capitolo 5 «Manutenzione – Pulizia del sistema del latte»).</li> <li>▶ Scomporre e sciacquare l'erogatore combinato (vedi Capitolo 5 «Manutenzione – Scomposizione e risciacquo dell'erogatore combinato»).</li> </ul>
	La temperatura del latte e della schiuma di latte impostata è eccessiva.	▶ Impostare una minore temperatura del latte e della schiuma di latte del relativo prodotto.
Durante la preparazione di caffè, il caffè scende solo a gocce.	Il caffè o il caffè macinato è macinato troppo fine e ottura il sistema. Eventualmente la durezza dell'acqua non è stata impostata correttamente.	<ul style="list-style-type: none"> <li>▶ Selezionare una macinatura più grossolana o usare caffè macinato più grossolanamente (vedi Capitolo 4 «Impostazioni permanenti in modalità di programmazione – Impostazione del grado di macinatura»).</li> <li>▶ Eseguire una decalcificazione (vedi Capitolo 5 «Manutenzione – Decalcificazione dell'apparecchio»).</li> </ul>
«Riempire il contenitore caffè in grani» non viene visualizzato nonostante il contenitore di caffè in grani sia vuoto.	Il controllo riempimento chicchi di caffè è sporco.	▶ Pulire il contenitore di caffè in grani (vedi Capitolo 5 «Manutenzione – Pulizia del contenitore di caffè in grani»).
La preparazione si interrompe, viene visualizzato brevemente «Riempire il contenitore caffè in grani» nonostante il contenitore di caffè in grani sia pieno.	La saracinesca del contenitore di caffè in grani non è estratta completamente o non è estratta affatto.	▶ Aprire il coperchio di servizio sul lato posteriore dell'apparecchio ed estrarre completamente la saracinesca (vedi Capitolo 5 «Manutenzione – Pulizia del contenitore di caffè in grani»).

Problema	Causa/conseguenza	Rimedio
«Riempire il serbatoio dell'acqua» viene visualizzato nonostante il serbatoio dell'acqua sia pieno.	Il galleggiante del serbatoio dell'acqua è inceppato.	► Decalcificare il serbatoio dell'acqua (vedi Capitolo 5 «Manutenzione – Decalcificazione del serbatoio dell'acqua»).
«Svuotare la vaschetta di raccolta acqua» viene visualizzato costantemente.	I contatti metallici della vaschetta di raccolta acqua sono sporchi o bagnati.	► Pulire e asciugare i contatti metallici sul lato posteriore della vaschetta di raccolta acqua.
«Error 2» o viene visualizzato «Error 5».	Se l'apparecchio è stato esposto al freddo per un periodo prolungato, il riscaldamento può essere bloccato per ragioni di sicurezza.	► Lasciare riscaldare l'apparecchio a temperatura ambiente.
Vengono visualizzate altre segnalazioni di tipo «Error».	–	► Contattare il servizio clienti del proprio paese (vedi Capitolo 11 «Come contattare JURA / Avvertenze legali»).

**i** Se non è stato possibile risolvere i problemi, contattare il servizio clienti del proprio paese (vedi Capitolo 11 «Come contattare JURA / Avvertenze legali»).

## 8 Trasporto e smaltimento conforme alle normative ambientali


### Trasporto / svuotamento del sistema

Conservare l'imballo della GIGA. Serve da protezione in caso di trasporto.

Lo svuotamento del sistema si rende necessario in caso di trasporto della GIGA per prevenire danni dovuti al gelo.



**Condizione preliminare:** viene visualizzata la schermata iniziale.

- ▶ Rimuovere il tubo del latte dall'erogatore combinato.
- ▶ Collocare un recipiente sotto l'erogatore combinato e uno sotto l'erogatore dell'acqua calda.
- ▶ Premere il Rotary Switch.
- ▶ Toccare il simbolo «Impostazione apparecchio» .

«Spegnimento dopo»

- ▶ Ruotare il Rotary Switch finché non viene visualizzato «Svuotamento del sistema».
- ▶ Toccare «Svuotamento del sistema».
- ▶ Toccare «Svuotamento del sistema» / «Rimuovere il serbatoio dell'acqua»
- ▶ Estrarre il serbatoio dell'acqua e svuotarlo.
- ▶ Premere il Rotary Switch.

Dall'erogatore combinato e dall'erogatore dell'acqua calda continuano a fuoriuscire acqua e vapore fino allo svuotamento del sistema.

La GIGA è disattivata.

### Smaltimento

Smaltire gli apparecchi usati in conformità con le normative ambientali.



Gli apparecchi usati contengono materiali pregiati riciclabili che devono essere avviati al riciclaggio. Pertanto occorre smaltire gli apparecchi usati servendosi degli appositi sistemi di raccolta.

## 9 Dati tecnici

Tensione	220–240 V ~, 50 Hz
Assorbimento	2300 W
Marchio di conformità	<b>CE</b>
Consumo energia «Risparmio energetico» / «1»	ca. 8 Wh
Consumo energia «Risparmio energetico» / «0»	ca. 26 Wh
Pressione della pompa	statica max. 15 bar
Capacità del serbatoio dell'acqua	2,6 l
Capacità del contenitore di caffè in grani	2 × 280 g
Capacità del contenitore dei fondi di caffè	max. 20 porzioni
Lunghezza del cavo	ca. 1,2 m
Peso	ca. 18,0 kg
Dimensioni (L × A × P)	32 × 41,5 × 49,7 cm

### Collegamenti radio:

Cartuccia filtro CLARIS Smart (tecnologia RFID)	Banda di frequenza 13,56 MHz Potenza massima di trasmissione < 1 mW
JURA Smart Connect (connessione Bluetooth)	Banda di frequenza 2,4 GHz Potenza massima di trasmissione < 1 mW

Avviso per il collaudatore (prova di revisione secondo la norma DIN VDE 0701-0702): il punto centrale di terra (PCT) si trova sul lato anteriore dell'apparecchio sotto il logo JURA (ruotare il logo JURA in senso antiorario).

## 10 Indice alfabetico

### A

- Accensione 22, 31
  - Timer 31
- Accensione automatica
  - Timer 31
- Acqua calda 21
- Adeguare impostazioni prodotto 27
- Alette di ventilazione 4
- Apparecchio
  - Accensione 22
  - Collocazione 12
  - Decalcificazione 44
  - Manutenzione quotidiana 23
  - Manutenzione regolare 23
  - Pulizia 42
  - Risciacquo 37
  - Spegnimento 24

### B

- Bluetooth 53
- Bricchetto di caffè 18

### C

- Caffè 18
  - Due caffè 18
- Caffè Barista 20
- Caffè istantaneo
  - Caffè macinato 20
- Caffelatte 19
- Caffè macinato 20
  - Cucchiaino dosatore per caffè macinato 4
- Cappuccino 19
- Cartuccia filtro CLARIS Pro Smart
  - Inserimento 41
  - Sostituzione 41
- Cavo di rete 4
- Cockpit 11, 25, 37
- Collegamento accessorio 16
- Collegamento radio 16, 53
- Collocazione
  - Collocazione dell'apparecchio 12
- Contatore di manutenzione 36
- Contatore preparazioni 36
- Contatti 60

- Contenitore dei fondi di caffè 4
- Contenitore di caffè in grani
  - Contenitore di caffè in grani con coperchio salva aroma 4
  - Pulizia 46
  - Riempimento 12
- Coperchio
  - Coperchio di servizio 5
  - Serbatoio dell'acqua 4
  - Vano accessori 4
- Coperchio di servizio 5
- Coperchio salva aroma
  - Contenitore di caffè in grani con coperchio salva aroma 4
- Cucchiaino dosatore per caffè macinato 4

### D

- Data 30
- Dati tecnici 53
- Decalcificazione
  - Apparecchio 44
  - Serbatoio dell'acqua 47
- Dichiarazione di conformità 60
- Dichiarazione di conformità UE 60
- Display
  - Display con tecnologia touchscreen 5, 11
  - Display con tecnologia touchscreen 5, 11
  - Display, segnalazioni 48
- Doppio prodotto 18
- Due prodotti 18
- Durezza dell'acqua
  - Impostazione della durezza dell'acqua 30
  - Rilevazione della durezza dell'acqua 12

### E

- Erogatore
  - Erogatore combinato regolabile in altezza e larghezza 4
  - Erogatore dell'acqua calda regolabile in altezza 4
- Erogatore combinato
  - Erogatore combinato regolabile in altezza e larghezza 4
  - Scomposizione e risciacquo 39

Erogatore dell'acqua calda  
 Erogatore dell'acqua calda regolabile in  
 altezza 4  
 Espresso 18  
 Due espressi 18  
 Espresso macchiato 19

**F**

Fermo 5  
 Filtro  
 Inserimento 41  
 Sostituzione 41  
 Flat white 19  
 Formato ora  
 Modalità di programmazione 32

**G**

Grado di macinatura  
 Impostazione del grado di macinatura 29

**H**

Homepage 11  
 Hotline 60

**I**

Impostazioni  
 Permanenti in modalità di program-  
 mazione 25  
 Impostazioni di fabbrica  
 Ripristino delle impostazioni di  
 fabbrica 34  
 Impostazioni permanenti in modalità di  
 programmazione 25  
 Impostazioni prodotto 26  
 Adeguare 27  
 Indirizzi 60  
 Inserto per vaschetta di raccolta acqua 4  
 Interfaccia di servizio 5  
 Internet 11  
 Interruttore di rete 4  
 Istruzioni concise 11

**J**

JURA  
 Contatti 60  
 Internet 11

**L**

Latte  
 Collegamento del latte 15  
 Latte macchiato 19  
 Lingua 33  
 Luminosità del display 33

**M**

Macina caffè  
 Impostazione del grado di macinatura 29  
 Manutenzione 37  
 Manutenzione quotidiana 23  
 Manutenzione regolare 23  
 Manutenzione quotidiana 23  
 Manutenzione regolare 23  
 Messa in funzione, Prima 13  
 Modalità di programmazione  
 Impostazione del grado di macinatura 29  
 Impostazione della durezza dell'acqua 30  
 Impostazioni prodotto 26  
 Lingua 33  
 Luminosità del display 33  
 Modalità di risparmio energetico 32  
 Modalità intelligente 34  
 Ora e data 30  
 Ripristino delle impostazioni di  
 fabbrica 34  
 Spegnimento automatico 29  
 Stati dei contatori e versione 36  
 Timer 31  
 Unità di misura quantità d'acqua /  
 formato ora 32  
 Visualizzare i nomi dei prodotti 35  
 Modalità di risparmio energetico 32  
 Modalità intelligente 34

## **O**

Ora 30

## **P**

Possibilità di preparazione 18

Preparazione 17, 19

Acqua calda 21

Bricchetto di caffè 18

Caffè 18

Caffelatte 19

Caffè macinato 20

Cappuccino 19

Con la pressione di un pulsante 18

Due caffè 18

Due espressi 18

Due specialità di caffè 18

Espresso 18

Espresso macchiato 19

Flat white 19

Latte macchiato 19

Lungo Barista 20

Tè verde 21

Tramite la visualizzazione circolare 18

Prima messa in funzione 13

Problemi

Risoluzione di eventuali problemi 50

Pulizia

Contenitore di caffè in grani 46

Pulizia

Apparecchio 42

Pulizia dell'ugello per cappuccino

Pulizia del sistema del latte 38

Pulsante

Interruttore di esercizio ON/OFF 5

## **Q**

Quantità

Preparazioni 36

Programma di manutenzione 36

Quantità d'acqua bypass 20

## **R**

Riempimento

Contenitore di caffè in grani 12

Riempimento

Serbatoio dell'acqua 22

Ripiano appoggia tazze 4

Risciacquo

Apparecchio 37

Risciacquo del sistema del latte 38

Risoluzione di eventuali problemi 50

Rotary Switch 5, 11

## **S**

Saracinesca 5

Scomparto di riempimento

Scomparto di riempimento per caffè  
macinato 4

Segnalazioni sul display 48

Serbatoio dell'acqua 4

Serbatoio dell'acqua

Decalcificazione 47

Riempimento 22

Servizio clienti 60

Sezione di configurazione 25

Sicurezza 6

Sistema del latte

Pulizia 38

Sito web 11

Smaltimento 52

Smart Connect 5, 16

Spegnimento 24, 31

Timer 31

Spegnimento automatico 29

Timer 31

Svuotamento del sistema 52

## **T**

Telefono 60

Tè verde 21

Timer 31

Trasporto 52

## **U**

Unità di misura quantità d'acqua

Modalità di programmazione 32

Uso conforme 6

## **V**

Vaschetta di raccolta acqua 4

Inserto 4

Venti Ports

Alette di ventilazione 4

Versione 36

Visualizzare i nomi dei prodotti 35

Visualizzazione circolare 18









## 11 Come contattare JURA / Avvertenze legali

JURA Elektroapparate AG  
 Kaffeeweltstrasse 10  
 CH-4626 Niederbuchsiten  
 Tel. +41 (0)62 38 98 233

- i** Per altri dati di contatto per i singoli paesi consultare il sito Internet **www.jura.com**.
- i** Se dovesse avere bisogno di aiuto per l'uso del Suo apparecchio visiti il sito **www.jura.com/service**.

- Direttive** L'apparecchio soddisfa le seguenti direttive:
- 2014/35/UE – Direttiva Bassa Tensione
  - 2014/30/UE – Compatibilità elettromagnetica
  - 2009/125/CE – Direttiva ErP
  - 2011/65/UE – Direttiva RoHS
  - 2014/53/UE – Direttiva sulle apparecchiature radio

La Dichiarazione di conformità UE dettagliata per la Sua GIGA è disponibile sul sito [www.jura.com/conformity](http://www.jura.com/conformity).

- Modifiche tecniche** Con riserva di modifiche tecniche. Le illustrazioni contenute nelle istruzioni per l'uso sono stilizzate e non mostrano i colori originali dell'apparecchio. La Sua GIGA può differire in alcuni dettagli.

- La Sua opinione** La Sua opinione è importante per noi! Utilizzi le opportunità di contatto presenti su [www.jura.com](http://www.jura.com).

- Copyright** Le istruzioni per l'uso contengono informazioni protette da copyright. È vietato fotocopiare o tradurre il documento in un'altra lingua senza previa autorizzazione scritta da parte della JURA Elektroapparate AG.